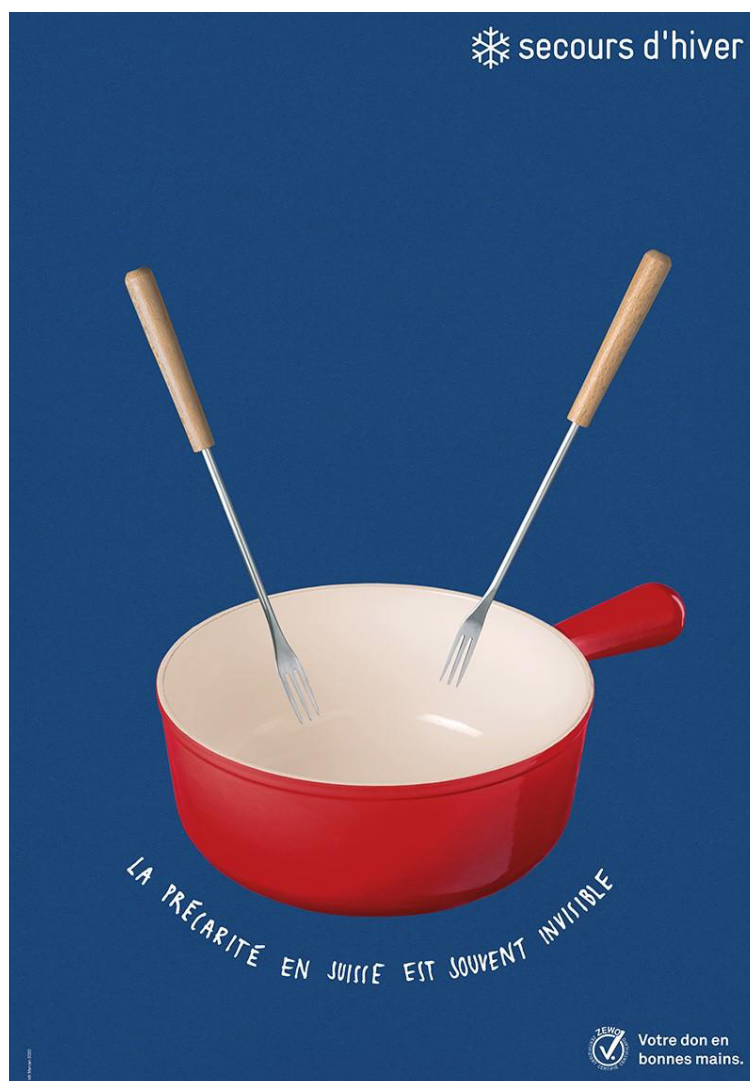


# Rapport annuel et comptes annuels



# 2019/2020

Secours de printemps

Secours d'été

Secours d'automne

Secours d'hiver

En Suisse, la précarité est peu visible et ne connaît pas de saisons.



# Sommaire

2	Le mot du président sortant
3	Le mot du nouveau président
4 – 6	L'exercice 19/20 du Secours d'hiver
7 – 8	Rapports des secrétariats
9	Le Secours d'hiver marque un but !
10	Un grand Merci !
11	Rapport de la responsable des finances
12 – 28	Comptes annuels et Rapport de révision 2019/20
29	Le comité central
30	Le secrétariat central
31 – 35	Secrétariats du Secours d'hiver
36	Notre sujet

## Impressum

Rapport annuel de l'exercice 2019/2020 du Secours suisse d'hiver, publié uniquement sous forme électronique. Rédaction : Secours suisse d'hiver, Esther Güdel. Traduction : Martine Dethurens. Images : Idil Mercan (recto). Portraits : toby-st.ch, Secours d'hiver et mis à disposition

## Le mot du président sortant



Samuel Schmid, ancien conseiller fédéral, a été le président central du Secours suisse d'hiver de 2011 à 2020.

Chers lecteurs, chers amis du Secours d'hiver

La précarité invisible en Suisse est le thème du Secours d'hiver. Nous apportons un soutien lorsque les aides de l'État ne sont pas effectives et quand la nécessité n'est pas évidente. Cependant, la seconde moitié de l'exercice 2019/2020 du Secours suisse d'hiver a été marquée par un drame mondial qui même dans notre pays a rendu la précarité visible. Vous vous souvenez des images des personnes désespérées faisant la queue pendant plusieurs heures pour un sac de nourriture ? Au printemps 2020 ? En Suisse ?

Quelles sont les personnes qui ont particulièrement été touchées financièrement par la pandémie du coronavirus ? Des personnes qui avaient déjà de la peine à joindre les deux bouts et qui ne pouvaient pas se constituer une épargne. Car même si les mesures prises par la Confédération ont été rapidement mises en œuvre et que les personnes concernées ont trouvé un soutien, il y avait et il y a toujours de nombreuses lacunes dans le système. Au cours de l'exercice sous revue, plus de 41 000 personnes ont bénéficié du soutien du Secours d'hiver. Au cours du précédent exercice, elles étaient 32 000. Chaque personne, chaque famille, chaque couple : tous ceux qui nous demandent de l'aide sont écoutés et conseillés.

Je me souviens de l'histoire d'une famille de Suisse centrale. La mère de deux petites filles se remet d'un cancer. Pendant que son compagnon travaille, les enfants sont gardés par leurs grands-parents. Mais en mars 2020, quand l'Office fédéral de la santé publique annonce qu'ils ne peuvent plus garder leurs petits-enfants, le père des enfants doit réduire son temps de travail et gagne en conséquence moins d'argent. La famille déjà très éprouvée se trouve dans une détresse financière. Le Secours d'hiver distribue les bons alimentaires et prend en charge les factures plus urgentes.

Grâce à un élan de solidarité de nos donatrices et donateurs et à l'inlassable engagement des responsables de nos antennes locales, nous avons pu aider rapidement et sans bureaucratie, là où cela s'avérait et s'avère être le plus nécessaire. J'espère que le Secours d'hiver pourra encore compter sur cette solidarité, car les répercussions du Covid nous occuperont encore longtemps.

Avec ses quelques mots, je prends congé de vous et du Secours d'hiver. Après 9 ans de présidence centrale, je passe le relais à mon successeur Thierry Carrel. J'ai trouvé un accomplissement dans ce travail et dans les innombrables rencontres qu'il a suscitées.

Un grand merci pour votre fidélité et que vous continuerez à vous engager pour les personnes en marge de la société avec le Secours d'hiver.

Samuel Schmid, ancien conseiller fédéral

## Le mot du nouveau président



Professeur et chirurgien cardiovasculaire Thierry Carrel a été élu à la succession de Samuel Schmid, ancien conseiller fédéral, en tant que président central du Secours suisse d'hiver.

Chers lecteurs, Chers amis du Secours d'hiver,

Le 6 novembre 2020 à Sarnen (OW), les délégués du Secours suisse d'hiver m'ont élu nouveau président central. J'en suis très heureux. Depuis quelque temps, j'ai le souhait de réduire ma charge de travail professionnelle en tant que chirurgien cardiaque, chercheur et formateur et d'assumer de nouvelles tâches.

Lorsque Samuel Schmid, mon prédécesseur et ami de longue date m'a demandé si je voulais me présenter aux élections, je n'y ai pas réfléchi à deux fois. Le Secours d'hiver est une organisation à laquelle je peux me rallier à 100 % et pour laquelle je serai très heureux de m'engager.

L'une de mes priorités dans mon travail quotidien de chirurgien cardiovasculaire est d'établir une relation de confiance avec mes patients. Il est important pour moi de connaître leurs craintes face à l'opération et une conversation permet d'avoir une vision de leur situation de vie. Aussi, je rencontre sans cesse des personnes qui doivent joindre les deux bouts avec très peu d'argent. Beaucoup d'entre elles cachent leur pauvreté et ne reçoivent pas les aides d'État auxquelles elles ont droit.

Le fait que le Secours d'hiver se soit engagé à aider les personnes touchées par la précarité - souvent invisible - depuis plus de 80 ans et à fournir une aide ciblée est à la fois significatif et précieux. Les personnes sont tirées du froid glacial d'un hiver mental ; elles apprennent que nous - c'est-à-dire les donatrices et donateurs et les plus de 420 collaborateurs pour la plupart bénévoles du Secours d'hiver – sommes là pour elles. Ce travail est devenu encore plus important en cette année difficile marquée par la pandémie.

Aujourd'hui, je voudrais vous remercier pour l'intérêt que vous portez au travail du Secours d'hiver et vous souhaiter une instructive lecture de ce rapport annuel.

Thierry Carrel, Professeur et chirurgien cardiovasculaire

# Rapport de la directrice



Monika Stampfli est la directrice du Secours suisse d'hiver depuis février 2017. Découvrez ici ce que le Secours d'hiver a réalisé au cours de l'exercice 2019/2020.

Chers lecteurs, chers amis du Secours d'hiver

Le Secours d'hiver a une responsabilité sociale en Suisse et aide les personnes en situation d'urgence économique qui n'ont pas droit aux prestations de l'aide sociale. Pour nous, il est particulièrement important de répondre rapidement et sans bureaucratie à leurs demandes de soutien. Nous encourageons l'autonomie financière et voulons prévenir l'exclusion sociale. Nos clients sont pour la plupart des personnes en situation de précarité invisible. Cependant, la situation a changé et la précarité en Suisse est devenue visible. La seconde moitié de notre exercice 2019/2020 a été marquée par la pandémie du coronavirus. Cette année très chargée nous a démontré que l'équilibre de beaucoup de personnes qui vivent au seuil du minimum vital est fragile. C'est pourquoi le Secours d'hiver est plus que jamais nécessaire.

Toutefois, notre exercice 2019/2020 ne se limite pas à atténuer les conséquences catastrophiques de la pandémie. Vous pouvez en savoir plus à ce sujet en lisant la suite.

Je vous remercie pour votre soutien.

Monika Stampfli, directrice du Secours suisse d'hiver

## Visibilité

Ceux qui ne sont pas visibles n'ont aucune chance sur le marché des dons. Le Secours d'hiver a un nom qui prête à confusion, car il est parfois pris pour un service de dépannage. C'est un défi si nous voulons nous faire connaître de la jeune génération. C'est pourquoi nous avons entamé notre processus de positionnement en 2017 et lancé notre revendication « Parce que la précarité en Suisse est souvent invisible ». Au cours du dernier exercice, dernière étape du processus de positionnement, nous avons remanié notre identité visuelle, ainsi que notre site web et notre bulletin d'information électronique.



## Football

En novembre 2019, le Secours d'hiver était partenaire thématique de la Swiss Football League (SFL). 15 clubs et un nombre correspondant de stars du football de la Super et Challenge League suisse nous ont consacré leur semaine thématique du 2 au 11 novembre 2020 sous la devise « Football pour tous ». C'était une occasion incroyable pour notre organisation de rendre plus visible la précarité invisible en Suisse. La campagne d'éducation numérique à grande échelle a attiré l'attention sur le défi auquel sont confrontés de nombreux parents et enfants touchés par la précarité. Et nous avons pu présenter notre travail et nouer de nombreux contacts lors des stands ~~à~~tenus pendant les jeux. Nous avons montré des



vidéos explicatives, les intervenants du stade ont interviewé les représentants du Secours d'hiver et, fait inoubliable, les enfants de notre programme d'encouragement ont pu entrer dans le stade avec les joueurs lors de nombreux matchs. J'ai rarement vu les yeux des enfants aussi radieux et fiers.

## Enfants

Le Secours d'hiver s'engage à aider les enfants. La pauvreté infantile façonne et réduit les perspectives d'avenir. Grâce à notre projet d'encouragement des activités extrascolaires, 1 592 enfants et adolescents âgés de 4 à 16 ans bénéficient de cours dont autrement ils devraient se passer. La forte augmentation du nombre de participants est due à la reprise du projet « Götibatzen » de Pro Juventute beider Basel par les deux Secours d'hiver Bâle-Ville et Bâle-Campagne. Un évaluateur externe a mesuré l'impact du programme après cinq ans. Les avantages du programme d'encouragement et de la professionnalisation du Secours suisse d'hiver ont une fois de plus été soulignés.



## Prestations Corona

Au Secours d'hiver, le coronavirus et ses répercussions nous ont aussi surpris, mais nous avons immédiatement réagi. Nous avons entendu parler de portemonnaies et de réfrigérateurs vides dès que le virus a atteint le Tessin. Nous avons immédiatement mis sur pied des projets d'aide pour les personnes financièrement touchées par la pandémie. Nous avons pris en charge les factures les plus urgentes et avons distribué des bons alimentaires. Nos secrétariats ont fourni un énorme effort pour répondre rapidement et sans bureaucratie aux personnes en détresse. Fin juin, nous avons soutenu 6 590 personnes avec des prestations s'élevant à 1,4 million de francs avec notre fonds Corona. Nos prestations Corona ont été en grande partie rendues possibles grâce à un don privé de Roger et Mirka Federer. En outre, le Secours d'hiver a reçu une partie de l'argent collecté par la Chaîne du Bonheur pour aider les personnes financièrement touchées par la pandémie dans notre pays. En raison de la pandémie, nos bureaux ont dû interrompre le contact direct avec les personnes cherchant de l'aide; les livraisons de lits ont également été suspendues pendant une courte période.



## Numérisation

La pandémie ou plus précisément le confinement a entraîné une augmentation massive de la numérisation au sein du Secours d'hiver également. Heureusement, nous avons déjà la base de données des cas sur le Cloud avant le coronavirus. L'accès à distance à notre serveur a également été installé et il suffit de l'activer. Grâce à Office365, la communication visuelle a pu être garantie pour le télétravail. Avec ces possibilités, les collaborateurs et les secrétariats cantonaux étaient, malgré la distance, toujours très proches les uns des autres.



## ABACUS

Au cours de l'exercice 2018/2019, nous avons planifié et lancé avec succès le grand projet informatique « Base de données de gestion des cas Abacus ». La base de données a été introduite dans 5 cantons le 1er juillet 2019. Des processus plus structurés, l'élimination de doublons et la numérisation sont les valeurs ajoutées que nous tirons de ce projet. Au cours de la seule première année de fonctionnement, près de 10 000 prestations ont été traitées à l'aide de cet outil. Au cours de l'exercice 2019/2020, nous avons mis l'accent sur le développement et la facilité d'utilisation.



## Dons



Le Secours suisse d'hiver finance ses activités à 100 % avec des dons. En février 2020, nous avons lancé notre nouvel outil de don électronique. Vous pouvez désormais nous faire un don en utilisant Twint et Pay-Pal. Nous nous adressons actuellement aussi activement aux fondations donatrices et offrons des possibilités de coopération intéressantes.

## Formation continue Macolin



La formation continue annuelle des collaborateurs du Secours d'hiver a normalement lieu fin mars à l'OFSPPO à Macolin. Elle n'y avait pas lieu cette année pour des raisons évidentes. Néanmoins nous nous sommes formés et avons discuté en ligne par Teams de Microsoft Office 365 depuis la maison. Ce que nous a appris le confinement : 2020 nous a permis de franchir quelques étapes techniques.

## Perspective



Au moment de l'impression de ce rapport annuel, il n'est pas encore possible de prévoir dans quelle mesure le virus ou la récession affectera l'économie ou la population suisse. Nous partons du principe que les prestations du Secours d'hiver continueront à être très demandées à long terme et nous ferons tout ce qui est en notre pouvoir pour offrir un soutien aussi simple que possible.



## Rapports des secrétariats



Daniela Tuchs Schmid, Secours d'hiver  
Schaffhouse

### Quel a été l'impact de la pandémie de Corona sur les activités du Secours d'hiver ?

Nous avons reçu beaucoup plus de demandes à partir d'avril 2020 - au total, deux fois plus de personnes ont demandé de l'aide au cours de l'exercice écoulé. Il est frappant de constater que de nombreuses personnes travaillent, mais ne gagnent pas assez pour vivre, ce qui est typique des travailleurs pauvres. Leur nombre a augmenté de manière significative.

### Y'a-t-il quelque chose de particulier à signaler concernant le comportement des donateurs ?

Nous avons enregistré quelques dons exceptionnels. Une donatrice a fait don de la somme qu'elle a économisée pendant le confinement au Secours d'hiver, car il n'était plus possible d'aller manger au restaurant ni d'assister à des événements culturels.

### Des demandes spécifiques liées au coronavirus ?

J'ai remarqué qu'une grande partie de nos clients dépendent d'achats effectués de l'autre côté de la frontière et du point de distribution de denrées alimentaires Table couvre-toi. Comme aucune des deux options n'était plus possible, leur argent ne suffisait pas et ils ont eu besoin d'aide du Secours d'hiver.

### Une histoire de cette année sous revue ?

Une famille avec deux jeunes enfants dont les parents travaillent tous deux dans le secteur des services. Les deux parents ont dû accepter une baisse de salaire de 20 % et l'argent ne suffisait plus. Le père de famille m'a appelée quand presque toutes les factures ont été payées, mais il ne restait plus rien pour acheter de la nourriture. Nous avons donné des bons alimentaires à la famille et nous avons pris en charge une facture urgente.

### Des enseignements à tirer de la période Corona ?

Notre système de sécurité sociale en Suisse est loué, mais de nombreuses personnes sont passées à travers ses mailles. Des aides alternatives sont plus importantes que jamais. L'engagement social est plus important que jamais.

## Jean-Claude Ricci, responsable du secrétariat du Secours d'hiver du Haut-Valais.



Il y a quelques années, le Secours d'hiver du Haut-Valais a mis en place le Rottu Tisch. Un point de distribution de denrées alimentaires pour les personnes dans le besoin dans différents endroits du Haut-Valais. Sur instruction des autorités, nous avons dû mettre fin à cette opération. Cela a causé de grandes difficultés à nos bénéficiaires. Même si cette offre se veut complémentaire, beaucoup attendent du RottuTisch qu'il leur permette de compléter leur maigre menu. Nous avons donné et distribué de nombreux bons d'achat et nous apportons également d'autres aides d'urgence. Le confinement a particulièrement touché ceux qui travaillent dans les régions touristiques, notamment les guides de montagne, qui ne pouvaient plus proposer leurs circuits. Heureusement, le Haut-Valais dispose d'un bon réseau pour les personnes en situation de détresse. C'est pour cela qu'après une première ruée, la situation du Secours d'hiver du Haut-Valais c'est un peu normalisée.



## Sandra Hofer, responsable du secrétariat du Secours d'hiver du canton de Berne

Le Covid-19 est un défi pour nous tous. Au bureau du Secours d'hiver du canton de Berne, six personnes travaillent à temps partiel avec une charge de travail totale de 280 %. Comme nous étions tous en télétravail, nous avons dû avancer le passage prévu à la gestion électronique des dossiers. Cela a pu être organisé en plus des tâches quotidiennes, car tout au début du confinement, nous avons reçu moins de demandes (peut-être dû à un état de choc...). Mais nous étions joignables par téléphone et par courriel et les demandes n'ont cessé d'augmenter. De nombreux indépendants ont dû endurer des peurs existentielles et ne savaient pas à qui s'adresser. Des parents qui se sont soudainement retrouvés dans l'incapacité de travailler en raison d'un manque de services de garde d'enfants et d'enseignement à domicile ont été mis à rude épreuve. Mais ce qui m'a le plus touché, c'est la générosité et la solidarité de la population et aussi l'intérêt de nos donateurs pour notre travail.

## Le Secours d'hiver marque un but !



Sous la devise « Football pour tous », 15 clubs de football de la Super et de la Challenge League se sont associés au Secours d'hiver du 2 au 10 novembre 2019 pour rendre la pauvreté invisible en Suisse plus visible.

En Suisse, plus de 100 000 enfants ressentent directement les conséquences de la pauvreté de leurs parents et doivent se passer de beaucoup de choses. Par exemple de jouer au football dans un club de sport. En Suisse, plus de 100 000 enfants sont touchés par la précarité, souvent invisible, car les parents font tout pour que leur enfant ne souffre pas de leurs difficultés financières, voire qu'il ne les remarque même pas. Samuel Schmid, l'ancien président central du Secours suisse d'hiver et ancien conseiller fédéral affirme : « La précarité est généralement invisible, mais elle est palpable dans le cœur des personnes dans le besoin et cela leur donne le sentiment de ne pas être à leur place ». Ensemble, la Swiss Football League et le Secours d'hiver ont attiré l'attention sur la précarité invisible en Suisse pendant la semaine thématique de la SFL 2019 sous le slogan : « Football pour tous ». Car, pour les personnes vivant dans la précarité, il est particulièrement important de participer à la vie sociale. Le Secours d'hiver offre un soutien en cas d'urgence financière et, grâce au programme « Encouragement des activités extrascolaires des enfants et adolescents » les enfants défavorisés peuvent participer à des activités de loisirs qui autrement leur seraient refusées par manque de ressources financières. Cela inclut également la pratique du football dans un club de sport.

Les clubs suivants ont participé à la semaine thématique : Grasshopper Zurich, FS St. Gallen 1879, FC Thun, FC Basel 1893, Servette FC, FC Vaduz, FC Winterthur, FC Will, FC Lucerne, Neuchâtel Xamax FCS, FC Aarau, FC Lausanne-Sport, BSC Young Boys, FC Sion et FC Zurich.

Un très chaleureux merci pour cette semaine inoubliable.

# Un grand Merci !

Nous sommes heureux d'avoir consolidé nos partenariats au cours du dernier exercice et d'en avoir acquis des nouveaux. Que toute personne liée au Secours suisse d'hiver soit ici remerciée. Nous tenons tout particulièrement à remercier nos donatrices et donateurs sans lesquels nous ne pourrions pas faire notre travail et qui nous font confiance !

**Nous avons également reçu un généreux soutien financier ou sous forme d'une coopération de :** Coop, Crédit Suisse, DER Touristik Suisse, Migros, Ottos Warenposten, QoQa, ROKJ Ville de Zurich, UBS; Chaussures Walder, Cirque Knie, Bank Vontobel, Roger et Mirka Federer privé et Fondation Roger Federer, Laureus Stiftung Schweiz, Chaîne du Bonheur, Fondation Ernst Göhner, Fonds Hilde et Arnold Ensslin de la fondation faïtière ACCENTUS, Fondation Bärbel et Paul Geissbühler, Fondation Erika Schwarz et de nombreuses autres entreprises, fondations et communes - qui ne désirent pas être nommées.

## **Sans oublier :**

- tous ceux qui travaillent pour le Secours d'hiver avec joie et engagement - beaucoup d'entre eux bénévolement depuis des années;
- tous ceux qui nous aident en vendant du Birnel et des étoiles magnétiques ;
- nos fournisseurs pour leur bonne coopération, parfois depuis de longues années.

## **Coopérations du Secours suisse d'hiver durant l'exercice 2019/2020**

- Reka: Le Secours d'hiver organise des semaines de vacances pour les familles touchées par la précarité dans les villages de vacances Reka.
- Fondation Roger Federer : les enfants défavorisés doivent être soutenus. Cette coopération leur permet d'être encouragés dans le domaine du sport et de la musique.
- Table couvre-toi : la coopération existe depuis juillet 2013 et le contrat de partenariat a été prolongé pour une durée indéterminée à partir du 1er juillet 2018.
- Texaid: avec cinq autres organisations caritatives suisses, le Secours d'hiver est actionnaire de Texaid.

## **Fourniture de prestations**

- Depuis 2007, le Secours suisse d'hiver est mandaté pour gérer la fondation « Schwiizer hälfed Schwiizer ». La fondation fournit une aide financière transitoire directe.
- La fondation Monique Dornoville nous fait également confiance, et les demandes d'aide peuvent désormais être examinées et discutées directement par le secrétariat central du Secours suisse d'hiver.

## Rapport de la responsable des finances



Chantal Häfliger est responsable des finances du Secours suisse d'hiver depuis mai 2020. Vous pouvez lire les principales données financières du Secours d'hiver pour l'exercice 2019/2020 [ici](#).

La fiabilité est le capital le plus important d'une organisation caritative. Comment le reconnaître ? Le label de qualité ZEWO (organisme de certification pour les organisations à but non lucratif qui collectent des dons en Suisse) est une référence importante. En effet, chaque organisation qui porte ce label répond aux 21 normes de la ZEWO et, bien entendu, le Secours d'hiver et toutes ses antennes le portent. En ce qui concerne les finances, les normes stipulent que les comptes annuels de l'organisation doivent donner une image fidèle de la situation, qu'un vérificateur de comptes indépendant doit vérifier les comptes annuels et que tout actif doit être investi de manière durable.

Le Secours suisse d'hiver est l'organisation faitière des 27 secrétariats répartis dans tout le pays. Elle soutient les secrétariats à la fois par des services et financièrement en réalisant des projets qui profitent aux personnes dans le besoin dans tous les cantons. Ces dépenses de projets s'élèvent à 7,05 millions de francs pour l'exercice 2019/2020 (année précédente : 5,69 millions de francs). Cette augmentation s'explique par le besoin accru de soutien en réponse à la pandémie du Covid. Après tout, le nombre de personnes que nous soutenons a augmenté de 25 % pour atteindre plus de 41 000 (l'année précédente : 32 000 personnes). Grâce à un legs très généreux et au volume exceptionnellement élevé des dons, nous avons clôturé cet exercice avec un bénéfice de 2,3 millions de francs (l'année précédente, le résultat d'exploitation négatif était de - 1,53 million de francs).

Avec la crise du coronavirus, la Suisse a été frappée par un énorme élan de solidarité. Au cours du dernier exercice, le Secours suisse d'hiver a reçu un total de 7,97 million de francs de dons (année précédente : 4,12 millions) et, en plus du don privé de 1 million de francs de Roger et Mirka Federer, le Secours suisse d'hiver a reçu une part de 1,2 million de francs de dons collectés par la Chaîne du Bonheur pour le soutien immédiat de personnes touchées par la crise du coronavirus en Suisse.

Nos donatrices et donateurs nous font confiance et attendent de nous que nous mettons en œuvre les fonds qui nous sont confiés plus rapidement possible. Nous avons également pu répondre à cette attente en 2019/2020 en fournissant une aide simple et rapide.

Chantal Häfliger, Finances Secours suisse d'hiver

# Comptes annuels 2019/20

et rapport de révision

<b>Bilan au</b>		<b>30.06.2020</b>	<b>30.06.2019</b>
<b>Désignation</b>	<b>Remarques</b>	<b>CHF</b>	<b>CHF</b>
<b>ACTIF</b>			
<b>Actif circulant</b>			
Liquidités	1	2'851'105	2'382'339
Titres	2	6'820'335	6'940'210
Créances résultant de ventes et prestations	3	114'554	75'249
Autres créances à court terme	4	41'394	101'462
Stocks		34'024	37'570
Comptes de régularisation	5	2'334'724	408'862
<b>Total actif circulant</b>		<b>12'196'136</b>	<b>9'945'691</b>
<b>Actif immobilisé</b>			
Immobilisations financières	6	176'652	126'652
Immobilisations incorporelles	6	1'028'500	1'052'700
Immobilisations corporelles	6	16'400	41'779
<b>Total actif immobilisé</b>		<b>1'221'552</b>	<b>1'221'130</b>
<b>Total actif</b>		<b>13'417'688</b>	<b>11'166'821</b>
<b>PASSIF</b>			
<b>Engagements à court terme</b>			
Dettes résultant de livraisons et de prestations		257'262	413'436
Divers engagements à court terme		3'645	0
Comptes de régularisation passifs		133'034	64'044
<b>Total engagements à court terme</b>		<b>393'941</b>	<b>477'480</b>
<b>Capital des fonds (dons affectés)</b>			
Fonds empowerment d'enfants défavorisés		100'000	100'000
Fonds aide d'urgence pour familles dans le besoin (R+MF)		411'156	0
Fonds Corona (chaîne du bonheur)		321'354	0
<b>Total capital des fonds</b>	7	<b>832'510</b>	<b>100'000</b>
<b>Capital de l'organisation</b>			
<i>Capital lié</i>			
Fonds soutien assuré pour empowerment enfants & adolescents		817'000	590'000
Réserve de fluctuation de valeur		1'323'000	1'041'025
<i>Capital libre</i>			
Fonds général de réserve		8'946'100	8'946'100
Capital libre généré (incl. résultats annuel)		1'105'137	12'216
<b>Total capital de l'organisation</b>	7	<b>12'191'237</b>	<b>10'589'341</b>
<b>Total passif</b>		<b>13'417'688</b>	<b>11'166'821</b>

<b>Compte d'exploitation</b>		<b>2019/2020</b>	<b>2018/2019</b>
<b>Désignation</b>	<b>Remarques</b>	<b>CHF</b>	<b>CHF</b>
<b>Produits</b>			
<i>Produits en espèces collectes association ce</i>	8	<b>3'547'189</b>	<b>3'072'586</b>
<i>Dons non affectés</i>		<b>1'288'555</b>	<b>840'417</b>
<i>Dons affectés</i>		<b>3'137'357</b>	<b>205'300</b>
<i>Legs</i>	9	<b>2'202'831</b>	<b>700'090</b>
<i>Participation ramassage vêtements usagés T</i>	10	<b>137'644</b>	<b>364'472</b>
<b>Total produits acquisition de fonds</b>		<b>10'313'576</b>	<b>5'182'865</b>
Produits relatifs aux projets de don de lits		430'373	487'619
<b>Total produits issus de prestations fournies</b>		<b>430'373</b>	<b>487'619</b>
(OC)	11	182'054	182'806
Cotisations OC proportionnelles à la population résidente	11	49'573	52'880
<b>Total des cotisations</b>		<b>231'627</b>	<b>235'686</b>
Produit des services aux OC pour collectes	11	269'522	257'996
Produit net commercialisation Birnel	12	65'192	69'543
Produit Secrétariat Fondation Schwiizer hälfed Schwiizer		92'851	92'851
Autres produits pour services rendus		3'836	2'136
<b>Total des autres produits pour services rendus</b>		<b>431'400</b>	<b>422'525</b>
<b>Total des produits</b>		<b>11'406'976</b>	<b>6'328'696</b>
<b>Coûts directs de projet</b>			
<i>Coûts de personnel projet</i>	13	<b>-331'400</b>	<b>-316'000</b>
<i>Dépenses d'accompagnement des projets</i>		<b>-14'411</b>	<b>-1'010</b>
Aide lits		-672'189	-805'960
Aide vêtements		-900'053	-880'729
Fournitures scolaires pour tous		-167'398	-130'350
<b>Total biens, services et marchandises</b>		<b>-1'739'640</b>	<b>-1'817'039</b>



<b>Compte d'exploitation</b>		<b>2019/2020</b>	<b>2018/2019</b>
<b>Désignation</b>	<b>Remarques</b>	<b>CHF</b>	<b>CHF</b>
Encouragement des activités extrascolaires pour enfants & adoles		-712'989	-668'856
Soutiens aux coûts de la santé		-1'227'637	-1'369'649
Soutiens Aide d'urgence pour familles dans le besoin		-588'844	0
Soutiens Chaîne du bonheur		-821'165	0
Financements complémentaires		-338'230	-277'187
Autres prestations de soutien financières		-655'940	-574'955
<b>Prestations de soutien financières</b>		<b>-4'344'806</b>	<b>-2'890'647</b>
<b>Contributions affectées à des OC</b>	11	<b>-618'713</b>	<b>-673'026</b>
<b>Total des coûts directs de projets</b>		<b>-7'048'970</b>	<b>-5'697'723</b>
<b>Frais d'obtention et de financements</b>			
<b>Frais de communication</b>		<b>-361'941</b>	<b>-324'493</b>
<b>Frais de collecte de l'association centrale (sans publicité /PR)</b>		<b>-668'068</b>	<b>-796'712</b>
<b>Total frais d'obtention et de financements</b>	14	<b>-1'030'010</b>	<b>-1'121'205</b>
<b>Coûts administratifs et autres</b>			
<b>Prestations de services de collecte, achat de marchandises</b>		<b>-285'091</b>	<b>-327'656</b>
<b>Frais de personnel</b>	13	<b>-475'566</b>	<b>-458'046</b>
<b>Frais de voyage et de représentation</b>	15	<b>-11'971</b>	<b>-18'515</b>
<b>Frais administratifs</b>		<b>-167'757</b>	<b>-182'138</b>
<b>Frais d'entretien</b>		<b>-5'786</b>	<b>-5'304</b>
<b>Frais TVA</b>		<b>0</b>	<b>6'826</b>
<b>Amortissements</b>		<b>-61'436</b>	<b>-61'535</b>
<b>Total des coûts administratifs et autres</b>		<b>-1'007'609</b>	<b>-1'046'369</b>
<b>Résultat d'exploitation</b>		<b>2'320'387</b>	<b>-1'536'601</b>
<b>Résultat financier</b>			
Participation 1/3 au produit de l'immeuble Clausi	16	52'069	50'966
Intérêts/rendement de titres		24'585	242'224
Dividende Texaid Textil-Verwertungs AG		0	25'000
<b>Produits financiers</b>		<b>76'654</b>	<b>318'190</b>
Frais bancaires / commission sur les carte de crédit		-62'636	-51'739
<b>Charges financières</b>		<b>-62'636</b>	<b>-51'739</b>
<b>Résultat avant variation du capital des fonds</b>		<b>2'334'406</b>	<b>-1'270'150</b>

<b>Compte d'exploitation</b>		<b>2019/2020</b>	<b>2018/2019</b>
<b>Désignation</b>	<b>Remarques</b>	<b>CHF</b>	<b>CHF</b>
<b>Variation du capital des fonds</b>			
Allocations/Utilisations au fonds		-732'510	0
<b>Résultat annuel (avant allocations au capital de l'organisatio</b>		<b>1'601'896</b>	<b>-1'270'150</b>
<i>Allocations(-)/Utilisations(+)</i> soutien assuré pour empowerment enfants & adolescents		-227'000	-590'000
<i>Allocations(-)/Utilisations(+)</i> à la réserve de fluctuation de valeur		-281'975	-540'025
<i>Allocations(-)/Utilisations(+)</i> au fonds général de réserve		0	2'404'200
<i>Allocations(-)/Utilisations(+)</i> au capital libre - résultat de l'exercice		-1'092'921	-4'025
		<b>0</b>	<b>0</b>

## Tableau de flux de trésorerie

2019/2020

2018/2019

CHF

CHF

### Flux de fonds provenant de l'activité d'exploitation

Résultat annuel (avants variations du capital des fonds et de l'organisation)	2'334'406	-1'270'150
Amortissements	61'436	61'535
Diminution/augmentation titres	119'875	-3'600'165
Diminution/augmentation créances	20'762	11'367
Diminution/augmentation stocks	3'546	-2'442
Diminution/augmentation comptes de régularisation actif	-1'925'863	-310'998
Diminution/augmentation dettes financières à court terme et comptes de régularisation passif	-83'539	53'115
Diminution/augmentation dettes financières à long terme	0	-100'000
<b>Flux de trésorerie résultant de l'activité d'exploitation</b>	<b>530'623</b>	<b>-5'157'739</b>

### Flux de trésorerie provenant de l'activité d'investissement

Investissements en immobilisations corporelles	19'258	24'200
Investissements en immobilisations incorporelles	-31'116	-49'776

<b>Flux de trésorerie provenant de l'activité d'investissement</b>	<b>-11'858</b>	<b>-25'576</b>
--	----------------	----------------

Diminution/augmentation prêts	-50'000	0
-------------------------------	---------	---

<b>Flux de trésorerie provenant de l'activité de financement</b>	<b>-50'000</b>	<b>0</b>
--	----------------	----------

<b>Variation des liquidités</b>	<b>468'765</b>	<b>-5'183'315</b>
---------------------------------	----------------	-------------------

Etat des liquidités au 1er juillet	2'382'339	7'565'654
Etat des liquidités au 30 juin	2'851'105	2'382'339

<b>Justificatif variation des liquidités</b>	<b>468'766</b>	<b>-5'183'315</b>
--	----------------	-------------------

## Tableau de variation du capital 2019/20

Désignation	Etat	Allocations	Utilisation	Etat
	01.07.2019			30.06.2020
	CHF	CHF	CHF	CHF
<b>Variations du capital de fonds</b>				
Fonds d'aide pour enfants défavorisés	100'000	209'912	-209'912	100'000
Fonds aide d'urgence pour familles dans le besoin (R+MF)	0	1'000'000	-588'844	411'156
Fonds aide d'urgence pour familles	0	821'156	-821'156	0
Fonds Corona (chaîne du bonheur)	0	1'200'000	-878'646	321'354
<b>Total fonds avec affectation limitée</b>	<b>100'000</b>	<b>3'231'068</b>	<b>-2'498'558</b>	<b>832'510</b>
<b>Variations du capital de l'organisation</b>				
<b>Capital lié</b>				
Fonds sassuré aide enfants défavorisés	590'000	227'000	0	817'000
Réserve de fluctuation de valeur	1'041'025	281'975	0	1'323'000
<b>Total capital lié</b>	<b>1'631'025</b>	<b>508'975</b>	<b>0</b>	<b>2'140'000</b>
<b>Capital libre</b>				
Fonds général de réserve	8'946'100	0	0	8'946'100
Capital libre généré (incl. résultats annuel)	12'216	1'092'921	0	1'105'137
<b>Total capital libre</b>	<b>8'958'316</b>	<b>1'092'921</b>	<b>0</b>	<b>10'051'237</b>
<b>Total capital de l'organisation</b>	<b>10'589'341</b>	<b>1'601'896</b>	<b>0</b>	<b>12'191'237</b>

## Tableau de variation du capital 2018/19

Désignation	Etat	Allocations	Utilisation	Etat
	01.07.2018			30.06.2019
	CHF	CHF	CHF	CHF
<b>Variations du capital de fonds</b>				
Fonds d'aide pour enfants défavorisés	100'000	205'300	-205'300	100'000
<b>Total fonds avec affectation limitée</b>	<b>100'000</b>	<b>3'231'068</b>	<b>-2'498'558</b>	<b>832'510</b>
<b>Variations du capital de l'organisation</b>				
<b>Capital lié</b>				
Fonds sursuré aide enfants défavorisés	0	590'000	0	590'000
Réserve de fluctuation de valeur	501'000	540'025	0	1'041'025
<b>Total capital lié</b>	<b>501'000</b>	<b>1'130'025</b>	<b>0</b>	<b>1'631'025</b>
<b>Capital libre</b>				
Fonds général de réserve	11'350'300	0	-2'404'200	8'946'100
Capital libre généré (incl. résultats annuel)	8'191	4'025	0	12'216
<b>Total capital libre</b>	<b>11'358'491</b>	<b>4'025</b>	<b>-2'404'200</b>	<b>8'958'316</b>
<b>Total capital de l'organisation</b>	<b>11'859'491</b>	<b>1'134'050</b>	<b>-2'404'200</b>	<b>10'589'341</b>

Dans le cadre du projet d'encouragement des activités extrascolaires pour enfants et adolescents, des promesses de soutien sont faites pour une période maximale de deux ans. Puisqu'il s'agit de charges de projet prévues pour un futur projet, aucune provision n'est constituée à cet égard. Dans ce contexte, un capital lié a été constitué dans le capital organisationnel, qui peut être utilisé pour financer de tels projets.

# Annexe aux comptes annuels 2019/20

## Principes régissant l'établissement des comptes

### Généralités

Les comptes sont établis conformément aux recommandations comptables Swiss GAAP RPC (RPC fondamentales et RPC 21), aux dispositions du droit comptable suisse (titre trente-deuxième du Code des obligations), aux prescriptions de la fondation ZEWO ainsi qu'aux dispositions des statuts du Secours suisse d'hiver. Les comptes annuels donnent une image fidèle du patrimoine, de la situation financière et des résultats du Secours suisse d'hiver

### Forme juridique

Le Secours suisse d'hiver avec siège à Zurich est une association politiquement et confessionnellement neutre d'utilité publique répondant aux termes de l'art. 60 et suivants du CC.

### Publication des comptes annuels

Les comptes sont publiés en français et en allemand. En cas de divergences entre les langues, la version allemande fait foi.

### Organisations proches du Secours suisse d'hiver et périmètre de consolidation

Le Secours d'hiver est une œuvre d'entraide active sur l'ensemble du territoire national et composée de l'association centrale appelée Secours suisse d'hiver ainsi que de ses 27 antennes cantonales et régionales. L'association centrale du Secours suisse d'hiver est l'organisation faîtière des antennes cantonales à l'usage desquelles elle émet des concepts et directives pour l'accomplissement des tâches du Secours d'hiver et les soutient par des conseils et des services.

Les organisations cantonales sont juridiquement autonomes et le Secours suisse d'hiver n'exerce aucune influence déterminante sur elles. Comme elles ne sont pas soumises à un contrôle centralisé ni à une administration commune, aucune raison matérielle n'exige un bilan consolidé. Les organisations cantonales et l'association centrale collaborent en tant que partenaires. Toutes les transactions essentielles avec les organisations proches de l'association centrale figurent dans les comptes annuels.

### Principes appliqués en matière d'établissement du bilan et d'évaluation

Sans autre mention, les différents éléments du bilan ont été comptabilisés à leur valeur vénale à la date de clôture de l'exercice. D'éventuels intérêts courus sont considérés comme la valeur vénale de l'élément concerné. La comptabilité est établie en francs suisses. Les actifs et les passifs en devises étrangères sont évalués en fonction des cours à la date de clôture.

Liquidités:	à la valeur nominale
Titres :	au cours du jour de la date du bilan
Créances:	à la valeur nominale
Stocks :	Birnel et literie (stock chez le transporteur) au prix de revient
Immobilisations financières:	au prix d'acquisition moins les amortissements nécessaires
Immobilisations incorporelles:	au prix d'acquisition moins les coûts d'amortissement
Immobilisations corporelles:	au prix d'acquisition moins les coûts d'amortissement
Engagements à court terme:	à la valeur nominale

### Capital des fonds

Le capital de fonds comprend des moyens financiers mis à la disposition de l'organisation pour des buts clairement définis (dons affectés).

### Capital lié généré

Le capital lié comprend les fonds utilisés par l'organisation à des fins clairement définies et restrictives. L'utilisation du capital lié est régie par le règlement du Fonds du Secours suisse d'hiver. Les revenus des placements des différents fonds ne font l'objet d'aucune affectation. En outre, la réserve de fluctuation de valeurs est séparée du capital lié. Elle sert à couvrir le risque de perte sur les placements en valeurs mobilières. La réserve de fluctuation, qui est présentée séparément, s'élève à 15 pour cent du portefeuille de titres évalué à la valeur de marché. Au cours de l'exercice 2019/20, le legs de 2 millions de CHF a été inclus dans les actifs transitoires pour déterminer la réserve de régularisation.

### Capital libre

Ce poste contient les moyens financiers à libre disposition dans le cadre des buts fixés par les statuts du Secours suisse d'hiver. Une fois qu'elle a rempli ses engagements, l'organisation est libre de les utiliser conformément à ses buts. Dans le capital librement disponible, il faut distinguer celui qui provient des excédents des résultats et celui du fonds général de réserve dont le comité central détermine d'année en année le montant qu'il y a lieu de lui attribuer.

## **Comptabilisation des recettes**

- Dons : Les recettes provenant de la collecte de fonds auprès du grand public sont comptabilisées au moment où le paiement est reçu. Ils sont comptabilisés comme dons affectés, à condition qu'il y ait une instruction du donateur. Si aucune instruction n'est donnée, le don sera comptabilisé comme un don non affecté. Les dons affectés qui n'ont pas encore été utilisés sont déclarés dans le capital propre.
- Legs / Héritages : Les revenus provenant de legs / héritages sont enregistrés soit au moment de la réception du paiement, soit au moment du transfert de la disposition légale.
- Contributions : Les revenus provenant de prestations de services avec des bailleurs de fonds (fondations, entreprises et autres organisations) sont comptabilisés en tant que revenus au moment où la prestation est fournie. Les contributions affectées non encore utilisées figurent dans le capital propre.

## **Principes concernant le compte des flux monétaires**

Le compte des flux monétaires se base sur le fonds de liquidités. Le compte des flux monétaires indique les fluctuations du fonds, en distinguant les facteurs d'activité d'exploitation, d'investissement et de financement. Il est établi selon la méthode indirecte.

## **Principes de calcul des variations du capital**

Le tableau de variation du capital montre l'évolution du capital de et de chaque composante du capital lié et du capital libre, ventilés en "affectations" et "utilisations".

## Remarques concernant certains postes du bilan

### 1. Liquidités

	<b>30.6.2020</b>	<b>30.6.2019</b>
	<b>CHF</b>	<b>CHF</b>
Caisse	3'772	2'090
Postfinance	749'395	368'471
Banque	2'091'732	2'011'779
PayPal	6'206	0
	<b>2'851'105</b>	<b>2'382'339</b>

### 2. Titres

Le portefeuille de titres est géré par deux banques. L'objectif de la politique d'investissement du Secours d'hiver consiste à conserver le capital et à obtenir si possible un petit rendement. Les titres sont répartis comme suit :

<b>Catégories d'investissement</b>	<b>30.6.2020</b>		<b>30.6.2019</b>	
	<b>CHF</b>		<b>CHF</b>	
Obligations/Fonds	4'884'840	72%	5'039'000	73%
Actions	1'935'495	28%	1'901'210	27%
	<b>6'820'335</b>	<b>100%</b>	<b>6'940'210</b>	<b>100%</b>

Il existe un règlement d'investissement qui définit les principes, les directives, les tâches et les compétences à respecter lors de la gestion d'actifs financiers.

### 3. Créances résultant de livraisons et de prestations

	<b>30.6.2020</b>	<b>30.6.2019</b>
	<b>CHF</b>	<b>CHF</b>
Créances envers des tiers	39'999	25'791
Créances envers organisations proches	74'555	49'458
	<b>114'554</b>	<b>75'249</b>

### 4. Autres dettes à court terme

	<b>30.6.2020</b>	<b>30.6.2019</b>
	<b>CHF</b>	<b>CHF</b>
Crédits d'impôt anticipé	25'880	26'250
Actifs assurance sociale	10'289	19'294
Consortium immobilier Clausiusstrasse 45	0	43'071
Bons d'achat (Bons Cumulus Migros)	3'510	3'355
TVA	1'715	9'491
	<b>41'394</b>	<b>101'462</b>



**5. Comptes de régularisation actifs**

	<b>30.6.2020</b>	<b>30.6.2019</b>
	<b>CHF</b>	<b>CHF</b>
Legs	2'000'000	264'400
LPP primes 2 <sup>e</sup> semestre 2020 (2019)	80'520	74'649
Recettes 2019/20 Texaid ARGE	130'000	0
Avances aux organisations cantonales (Familles en détresse)	38'656	0
Diverses régularisations	85'548	69'813
	<b>2'334'724</b>	<b>408'862</b>

Tout intérêt couru sur les investissements en titres est considéré comme relevant de la valeur du marché du titre en question et n'est donc pas inclus dans ce poste.

Le legs a été transféré à la banque dans le courant du mois de juillet 2020.

**6. Actifs immobilisés**Immobilisations financières

Dans les immobilisations financières figure, sans modification, une participation de 8.333 % à Texaid-Textilverwertungs-AG (TVAG) dont le siège est à Schattdorf. La TVAG détient un capital-actions de 1,5 million CHF. Au cours de l'exercice 2019/20, le Secours d'hiver de Bâle-Ville a également obtenu un prêt sans intérêt de 50 000 CHF. La participation à Texaid-Textilverwertungs-AG représente aux yeux du Secours suisse d'hiver un instrument de recherche de fonds à long terme censé favoriser la diversification des revenus. Nous renvoyons ici au point 10, remarques concernant le compte d'exploitation.

Immobilisations corporelles

Ce poste comprend un immeuble situé à la Clausiusstrasse 45, dont un tiers appartient au Secours suisse d'hiver. Ce poste comprend également les ordinateurs et les biens mobiliers dont le Secours suisse d'hiver a besoin pour la fourniture de prestations et l'administration. Les ordinateurs et les biens mobiliers sont évalués au coût d'acquisition moins l'amortissement prévu, ce qui permet généralement de supposer une durée de vie utile de trois ans. Les achats individuels de moins de 5 000 CHF ne sont pas capitalisés. Les biens immobiliers sont évalués à leur valeur d'acquisition moins les amortissements prévus, en supposant une durée de vie utile de 50 ans.

Immobilisations incorporelles

Ce poste comprend les prestations de tiers en rapport avec l'acquisition d'un logiciel de traitement de cas et l'extension des licences Abacus.

<b>Immobilisation 2019/20</b>	Immobilisation financières	Immeuble	Immob. corporelles mobiles	Immob. incorporelles	Total
<b>Valeur d'achat</b>	CHF	CHF	CHF	CHF	CHF
État au 1.7.2019	126'652	1'210'000	179'136	98'471	1'614'259
Investissements	50'000	0	0	11'858	61'858
État au 30.6.2020	176'652	1'210'000	179'136	110'328	1'676'117
<b>Amortissements cumulés</b>					
État au 1.7.2019	0	157'300	179'136	56'692	393'128
Amortissements	0	24'200	0	37'236	61'436
État au 30.6.2020	0	181'500	179'136	93'928	454'564
<b>Valeur nette au 30.6.2020</b>	176'652	1'028'500	0	16'400	1'221'552

<b>Immobilisation 2018/19</b>	Immobilisation financières	Immeuble	Immob. corporelles mobiles	Immob. incorporelles	Total
<b>Valeur d'achat</b>	CHF	CHF	CHF	CHF	CHF
État au 1.7.2018	126'652	1'210'000	179'136	72'895	1'588'986
Investissements	0	0	0	25'576	25'576
État au 30.6.2019	126'652	1'210'000	179'136	98'471	1'614'258
<b>Amortissements cumulés</b>					
État au 1.7.2018	0	133'100	174'194	24'299	331'592
Amortissements	0	24'200	4'942	32'393	61'535
État au 30.6.2019	0	157'300	179'136	56'692	393'128
<b>Valeur nette au 30.6.2019</b>	126'652	1'052'700	0	41'779	1'221'130

## 7. Variation du capital de fonds et du capital de l'organisation

Le détail des variations des différents postes du capital disponible, du capital lié et du capital du fonds est présenté dans le compte de résultat et dans l'état des variations du capital.

## Remarques concernant les différentes positions du Compte d'exploitation

### 8. Revenus des collectes de l'organisation centrale, dons généraux et affectés

Nous attribuons l'augmentation d'environ 480 000 CHF des collectes de fonds de l'association centrale et d'environ 440 000 CHF des dons généraux à la situation extraordinaire due au coronavirus et à l'incroyable solidarité des donateurs à partir de mars 2020.

Au cours de cet exercice, le Secours suisse d'hiver a enregistré une augmentation de 2,93 millions de CHF des dons destinés aux personnes touchées par la pandémie du corona et au programme d'encouragement des activités extrascolaires des enfants et adolescents. Ce montant est composé comme suit : 1 million de CHF de Roger et Mirka Federer, 1,2 million de CHF de la Chaîne du Bonheur et 730 000 CHF de fondations d'utilité publique et de particuliers qui ont suivi l'exemple du couple Federer ou ont pris connaissance du programme de soutien grâce à la notoriété accrue du Secours d'hiver.

## 9. Legs

Au cours de cet exercice, le Secours suisse d'hiver a été généreusement considéré dans différents legs.

Les héritages et legs sont comptabilisés en produits au moment de la date d'ouverture du testament ou après qu'une estimation fiable de la succession respective a été faite, et différés à l'actif du bilan. Au 30.06.2020, les comptes de régularisation correspondants s'élevaient à CHF 2 Mio (au 30.06.2019 CHF 264'400).

## 10. Participation à la collecte de vêtements usagés TEXAID

Avec le Secours suisse d'hiver, la Croix-Rouge Suisse, Caritas Suisse, l'EPER, Kolping Suisse ainsi que Solidar Suisse forment la communauté de travail TEXAID et est actionnaire de Texaid Textilverwertungs-Aktiengesellschaft. TEXTAID, en Suisse, s'occupe de la collecte de vêtements, chaussures et des textiles domestiques usagés. La participation du Secours d'hiver aux recettes se monte à 137'644 CHF (année précédente 364'472 CHF). Les recettes de la collecte de Texaid se sont effondrées en raison du coronavirus en 2020.

## 11. Transactions avec des personnes et organisations proches

Les transactions s'effectuent essentiellement avec des organisations proches, juridiquement autonomes, et figurent séparément dans les comptes annuels. Le Secours suisse d'hiver perçoit les cotisations de membre des organisations cantonales et participe à leurs collectes à raison de 4.5 %. De plus, le Secours suisse d'hiver fournit des services de collecte rémunérés aux organisations cantonales. Une part importante du produit de la collecte centrale du Secours suisse d'hiver est mise à la disposition des organisations cantonales. Ces montants sont exclusivement affectés à des prestations d'aide. Les organisations cantonales sont tenues de présenter chaque année au Secours suisse d'hiver les preuves de l'utilisation qui a été faite de ces fonds par écrit.

	<b>2019/20</b>	<b>2018/19</b>
	<b>CHF</b>	<b>CHF</b>
4,5 % des collectes des organisations cantonales	182'054	182'806
Cotisations des organisations cantonales	49'573	52'880
Prestations pour les organisations cantonales	269'522	257'996
<b>Cotisations des organisations cantonales OC</b>	<b>501'149</b>	<b>493'682</b>
	<b>2019/20</b>	<b>2018/19</b>
	<b>CHF</b>	<b>CHF</b>
Contributions affectées de la collecte centrale	618'713	673'026
<b>Cotisations aux organisations cantonales OC</b>	<b>618'713</b>	<b>673'026</b>

## 12. Commercialisation du Birnel

Le commerce traditionnel de Birnel procure des revenus supplémentaires du fait que la marge commerciale revient directement au Secours d'hiver. Le Secours d'hiver n'a pas d'obligations envers les producteurs de Birnel.

	<b>2019/20</b>	<b>2018/19</b>
	<b>CHF</b>	<b>CHF</b>
Produit de la vente de Birnel	283'665	299'661
Coûts d'acquisition du Birnel	-214'274	-226'119
Charges de personnel pour la commercialisation du Birnel	-4'200	-4'000
<b>Produit net des ventes de Birnel</b>	<b>65'192</b>	<b>69'543</b>

## 13. Charges de personnel

Le Secrétariat central s'occupe du secrétariat du Secours suisse d'hiver. En collaboration avec les organes compétents, il est responsable d'une réalisation efficace et économique de l'ensemble des activités du Secours d'hiver. Le secrétariat central emploie neuf collaborateurs/trices qui correspond au nombre d'équivalents plein temps de 6.9 (année précédente 7.1) en moyenne annuelle. La moyenne annuelle des emplois à plein temps n'est pas supérieure à 10, de même que l'année précédente.

	<b>2019/20</b>	<b>2018/19</b>
	<b>CHF</b>	<b>CHF</b>
Salaires bruts	688'008	651'130
Indemnités journalières	0	-532
Assurances sociales	164'213	153'865
Autres charges de personnel	20'145	18'583
<b>Total charges de personnel</b>	<b>872'366</b>	<b>823'046</b>
Part des charges de personnel imputable à la commercialisation du Birnel	-4'200	-4'000
Part des charges de personnel imputable à des coûts de projets	-331'400	-316'000
Part des charges de personnel imputable à l'acquisition de fonds	-61'200	-45'000
<b>Charges de personnel administratif</b>	<b>475'566</b>	<b>458'046</b>

La part des charges de personnel imputable à des coûts de projets est recalculée et adaptée annuellement.

## 14. Frais de collecte de fonds/charges de projets et administratifs selon la méthode de calcul ZEWO

Selon la méthode de calcul ZEWO, les frais de collecte de fonds se montent à 1'248'483.23 CHF soit à 13.84 % des dépenses totales déterminantes du Secours d'hiver (année précédente : 1'351'323.39 CHF, soit 17.42 %). Dans ces frais de collecte de fonds, figure également le produit de la vente de Birnel, mais pas le produit net correspondant. Comme la marge commerciale revient directement au Secours d'hiver (selon point 12), le résultat divergerait de la méthode de calcul ZEWO. Ainsi les frais de collecte de fonds s'élèvent à 1'030'009.73 CHF soit à 11.7 % (année précédente 1'121'205.23 CHF, soit 14.89 %). Les frais de collecte de fonds comprennent également des dépenses relatives à une vaste campagne d'information sur le thème de la pauvreté et un meilleur encadrement des donatrices et donateurs.

Les charges de projets s'élèvent aujourd'hui 7'048'969.99 CHF, soit 80.08 % des dépenses totales (exercice précédent 5'697'722.58 CHF, soit 75.69 %).

Les charges administratives se sont élevées à 723'716.50 CHF soit 8.22 % (exercice précédent 708'916.41 CHF soit 9.14 %).

### **15. Indemnisation de l'organe directeur**

Les neuf membres du comité central travaillent à titre honorifique et n'ont droit, en vertu de l'art. 11, al. 7 des statuts du Secours suisse d'hiver, qu'au remboursement de leurs frais effectifs et dépenses en espèces. Le président central a renoncé au paiement forfaitaire annuel pour les repas auxquels il avait droit. Les autres membres de l'organe directeur et les membres des comités spécialisés ont droit au remboursement de leurs frais de voyage et du repas de midi pris en commun lors des séances.

La rémunération des membres de la direction est fixée par le comité central et correspond à celle du marché. La rémunération de la direction n'est pas divulguée, la direction n'étant composée que d'une seule personne.

### **16. Société immobilière**

Grâce à un héritage, le Secours suisse d'hiver et Pro Patria ont créé une société immobilière pour l'immeuble situé Clausiusstrasse 45, 8006 Zurich. Le secrétariat central du Secours suisse d'hiver siégeant à cette adresse, ce dernier est à la fois copropriétaire et locataire. La société immobilière dispose de son propre compte de charges d'exploitation, qui est clôturé fin décembre. Les charges ou produits Secours suisse d'hiver provenant de l'immeuble situé Clausiusstrasse 45 ainsi que les éventuels avoirs ou dettes envers la société immobilière sont repris de ce compte de charges d'exploitation.

### **17. Événements postérieurs à la date de clôture de l'exercice**

Le Comité d'urgence de l'Organisation mondiale de la santé (OMS) a déclaré une «urgence sanitaire de portée internationale» le 30 janvier 2020 à cause du coronavirus. Le 16 mars 2020, le Conseil fédéral a qualifié la situation en Suisse de situation exceptionnelle au sens de la Loi sur les épidémies (LEp). À l'heure actuelle, il n'est pas possible d'estimer avec précision les répercussions financières sur le Secours suisse d'hiver pour l'année 2020/21. Nous partons du principe que les effets n'auront aucune influence sur notre capacité à poursuivre notre activité.

Nous n'avons pas connaissance d'autres événements importants survenus après la date de clôture pouvant avoir une incidence sur les comptes annuels 2019/20.

Les comptes annuels 2019/20 ont été approuvés le 23 septembre 2020 par le comité central.

Credor AG Wirtschaftsprüfung  
Hagenholzstrasse 83b  
6. Stock  
CH-8050 Zürich

Telefon: +41 (0)43 204 00 70  
Telefax: +41 (0)43 204 00 79

E-Mail: [info@credor.ch](mailto:info@credor.ch)  
Internet: [www.credor.ch](http://www.credor.ch)

Rapport de l'organe de révision  
sur le contrôle restreint à l'assemblée  
générale des délégués du

**Secours suisse d'hiver  
8006 Zurich**

En notre qualité d'organe de révision, nous avons contrôlé les comptes annuels (bilan, compte d'exploitation, tableau de flux de trésorerie, tableau de variation du capital et annexe) du Secours suisse d'hiver pour l'exercice arrêté au 30 juin 2020. Le contrôle restreint des indications de l'exercice précédent a été effectué par un autre organe de révision. Dans son rapport du 25 septembre 2019, celui-ci a exprimé une opinion non modifiée. Conformément à Swiss GAAP RPC 21, les informations contenues dans le rapport de performance ne sont soumises à aucune obligation de vérification par l'organe de révision.

La responsabilité de l'établissement des comptes annuels conformément aux Swiss GAAP RPC, aux exigences légales et aux statuts incombe au comité alors que notre mission consiste à contrôler ces comptes. Nous attestons que nous remplissons les exigences légales d'agrément et d'indépendance.

Notre contrôle a été effectué selon la Norme suisse relative au contrôle restreint. Cette norme requiert de planifier et de réaliser le contrôle de manière telle que des anomalies significatives dans les comptes annuels puissent être constatées. Un contrôle restreint englobe principalement des auditions, des opérations de contrôle analytiques ainsi que des vérifications détaillées appropriées des documents disponibles dans l'entreprise contrôlée. En revanche, des vérifications des flux d'exploitation et du système de contrôle interne ainsi que des auditions et d'autres opérations de contrôle destinées à détecter des fraudes ou d'autres violations de la loi ne font pas partie de ce contrôle.

Lors de notre contrôle, nous n'avons pas rencontré d'élément nous permettant de conclure que les comptes annuels ne donnent pas une image fidèle du patrimoine, de la situation financière et des résultats, conformément aux Swiss GAAP RPC, et ne sont pas conformes à la loi et aux statuts.

Credor AG Wirtschaftsprüfung



**Marc Christl**  
Expert-comptable diplômé  
Expert-réviseur agréé  
Réviseur responsable



**Ralf Nadler**  
Expert fiduciaire diplômé  
Expert-réviseur agréé

8050 Zurich, le 23 septembre 2020

Annexe: Comptes annuels

# Le comité central

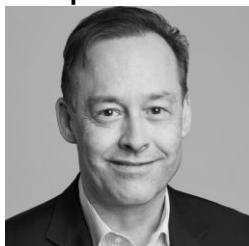
au cours de l'exercice 2019/2020

## Président central



**Samuel Schmid**  
Ancien conseiller fédéral  
Rüti b. Büren

## Vice-présidents

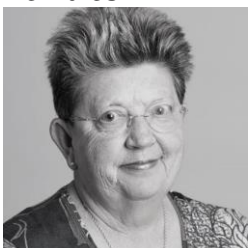


**Adrian Plüss**  
Avocat  
Zoug



**Guido Stöckli**  
Officier de carrière en retraite  
Wünnewil

## Membres



**Monique Baud**  
Membre du comité Secours  
suisse d'hiver, comité genevois  
Grand-Saconnex



**Karin Bortoletto**  
Responsable du secrétariat de  
Saint-Gall  
Saint-Gall



**François Dubois**  
Directeur Pro Senectute Arc  
jurassien  
Neuchâtel



**Paola Eicher-Pellegrini**  
Entrepreneure  
Caslano



**Mathias Kaufmann**  
Chef du département social GR  
Coire



**Dr. iur. Roland Plattner**  
Chef de division  
Église et  
développement  
communautaire  
Reigoldswil

# Le secrétariat central

au cours de l'exercice 2019/2020



**Monika Stampfli**  
Directrice



**Roland Giger**  
Comptabilité



**Esther Güdel**  
Communication



**Chantal Häfliger**  
Finances, Ressources humaines



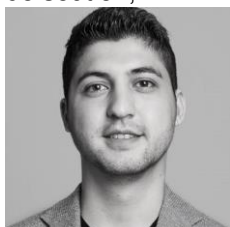
**Jacqueline Heeb**  
Administration, Prestations de soutien,



**Dorothea Meyer**  
Gestion des donateurs



**Harald Müller**  
Directeur adjoint et responsable des prestations de soutien



**Bekir Özdemir**  
Administration, Prestations de soutien



**Arianna Scariggi**  
Recherche de fonds



**Andreas Schwegler**  
Traitement des demandes de soutien

Au cours de l'exercice 2019/2020, les personnes suivantes ont été employées pour une durée limitée et par le Secours suisse d'hiver : Carla De-Vizzi (Stagiaire communication), Ivan Souvorov, Marko Milojevic et Stephan Plavsic.(civilistes)



# Secrétariats du Secours d'hiver

## État au 1er janvier 2021

### **Argovie**

Présidente  
Regina Jäggi  
Aarau-Rohr

Secrétariat  
Rosmarie Schneider  
Rebmattweg 1, 5612 Villmergen  
Téléphone 078 972 41 61  
aargau@winterhilfe.ch

IBAN CH45 0900 0000 5000 4859 5  
CP 50-4859-5

### **Appenzell Rh.-Ext.**

Présidente  
Marianne Kleiner  
Ancienne conseillère nationale  
Herisau

Secrétariat  
Lea Campi Klausner  
Secrétariat Pro Juventute  
Windegg 4, 9102 Herisau  
Téléphone 071 351 15 90  
appenzell-a-rh@winterhilfe.ch

IBAN CH23 0900 0000 9000 3081 9  
CP 90-3081-9

### **Appenzell Rh.-Int.**

Président  
Migg Hehli  
Weissbad

Secrétariat  
Regina Dobler-Dörig  
Schöttlerstrasse 28, 9050 Appenzell  
Téléphone 071 787 25 93  
appenzell-i-rh@winterhilfe.ch

Appenzeller KB, CP 90-125-8  
CH90 0076 3601 0010 4100 6

### **Bâle-Campagne**

Président  
Roland Plattner  
Reigoldswil

Secrétariat  
Albert Berisha  
Reinacherstrasse 131, 4053 Basel  
Telefon 061 335 91 06  
baselland@winterhilfe.ch

IBAN CH70 0900 0000 4000 5821 7  
CP 40-5821-7

### **Bâle-Ville**

Présidente  
Marianne Eggenberger  
Riehen

Secrétariat  
Martina Saner  
Reinacherstrasse 131, 4053 Basel  
Téléphone 061 261 30 61  
basel-stadt@winterhilfe.ch

IBAN CH56 0900 0000 4000 6060 3  
CP 40-6060-3

### **Canton de Berne**

Président  
Bruno Tanner  
Muri b. Bern

Secrétariat  
Sandra Hofer  
Neuengasse 5, 3011 Berne  
Téléphone 031 311 20 21  
bern@winterhilfe.ch

IBAN CH59 0900 0000 3001 0234 0  
CP 30-10234-0

**Fribourg**

Président  
Prosper Hoang Dinh Thinh  
Courgevaux

Secrétariat  
Pascale Haldimann  
Rte de Daillettes 1  
1700 Fribourg  
Téléphone 026 426 02 11  
fribourg@secours-d-hiver.ch

IBAN CH93 0900 0000 1700 0329 1  
CP 17-329-1

**Genève**

Présidente  
Sylvie Naudy  
Founex

Secrétariat  
Comité genevois  
Katy Keller  
Case postale 3125, 1211 Genève 3  
geneve@secours-d-hiver.ch

IBAN CH25 0900 0000 1200 0033 6  
CP 12-33-6

**Glaris**

Présidente  
Marianne Lienhard  
Conseillère d'État  
Glaris

Secrétariat  
Nadja Stalder  
Hauptstrasse 70, 8775 Hätzingen  
Téléphone 077 417 19 05  
glarus@winterhilfe.ch

IBAN CH50 0900 0000 8700 1193 7  
CP 87-1193-7

**Grisons**

Présidente  
Tina Gartmann-Albin  
Coire

Secrétariat  
Jürg Buchli  
Kant. Sozialamt  
Loëstrasse 32, 7001 Chur

Téléphone 081 257 26 54  
graubuenden@winterhilfe.ch

IBAN CH81 0077 4110 2862 4090 1

**Jura**

Présidente  
Nathalie Barthoulot  
Conseillère d'État  
Delémont

Secrétariat  
Muriel Christe Marchand  
Service de l'action sociale  
Fbg des Capucins 20, 2800 Delémont  
Téléphone 032 420 51 40  
jura@secours-d-hiver.ch

IBAN CH45 0900 0000 2500 3613 9  
CP 25-3613-9

**Lucerne**

Président  
Franz Josef Furrer  
Pfeffikon

Secrétariat  
Fini Seeholzer  
Zentralstrasse 19, 6036 Dierikon  
Téléphone 079 912 95 36  
luzern@winterhilfe.ch

IBAN CH73 0900 0000 6000 6469 4  
CP 60-6469-4

**Neuchâtel**

Président  
Christophe Bissat  
La Chaux-de-Fonds

Secrétariat  
Arlette Porret  
Château des Amours 33, 2314 La Sagne  
Téléphone 032 534 37 05  
neuchatel@secours-d-hiver.ch

IBAN CH12 0076 6 000 Z020 4570 8

**Nidwald**

Présidente  
Lisbeth Gabriel  
Ancienne conseillère d'État  
Wolfenschiessen

Secrétariat  
Cindy Bigler  
Wächselacher 118, 6370 Stans  
Téléphone 077 435 72 92  
nidwalden@winterhilfe.ch

IBAN CH89 0900 0000 6001 0281 8  
CP 60-10281-8

**Obwald**

Présidente  
Paula Halter-Furrer  
Giswil

Secrétariat  
Evelyne Schnarwiler  
Kägiswilerstrasse 12, 6 064 Kerns  
Téléphone 079 406 28 93  
obwalden@winterhilfe.ch

IBAN CH48 0900 0000 6001 0811 5  
CP 60-10811-5

**Schaffhouse**

Présidente  
Beatrice Graf  
Schaffhouse

Secrétariat  
Daniela Tuchschnid  
Langhansergässchen 3, 8200 Schaffhouse  
Téléphone 079 212 14 00  
schaffhausen@winterhilfe.ch

IBAN CH53 0900 0000 8200 2661 9  
CP 82-2661-9

**Schwyz**

Président  
Othmar Reichmuth  
Conseiller d'État  
Ilgau

Secrétariat  
Pia Isler-Fuchs  
Etzeldweidstrasse 18, 8834 Schindellegi  
Téléphone 044 784 65 91  
schwyz@winterhilfe.ch

IBAN CH81 0077 7001 3147 2220 2

**Soleure**

Présidente  
Birgit Wyss,  
Conseillère d'État  
Soleure

Secrétariat  
Corinne Maier  
Case postale 1241, 2540 Granges  
Téléphone 079 202 27 27  
solothurn@winterhilfe.ch

IBAN CH51 0900 0000 4500 0948 5  
CP 45-948-5

**Saint-Gall**

Président  
Andreas Hildebrand  
Arbon

Secrétariat  
Karin Bortoletto  
Marktplatz 24, 9000 Saint-Gall  
Téléphone 071 222 12 91  
sankt-gallen@winterhilfe.ch

IBAN CH57 0900 0000 9000 7511 8  
CP 90-7511-8

**Tessin**

Président  
Marco Chiesa  
Ruvigliana

Secrétariat  
Manuela Nünlist  
Via Vedeggio 4, 6928 Manno  
Téléphone 091 930 04 71  
info@soccorsodinverno.org

IBAN CH85 0900 0000 6500 0230 9  
CP 65-230-9

**Thurgovie**

Présidente  
Liselotte Peter  
Kefikon

Secrétariat  
Elisabeth Waeger  
Case postale, 8501 Frauenfeld  
Téléphone 078 870 40 16  
thurgau@winterhilfe.ch

IBAN CH45 0900 0000 8500 1615 6  
CP 85-1615-6

**Uri**

Président  
Isidor Baumann  
Conseillerl d'Etat  
Wassen

Secrétariat  
Samuel Bissig-Scheiber  
Gandrüti 32, 6467 Schattdorf  
Téléphone 076 200 16 76  
uri@winterhilfe.ch

IBAN CH66 0900 0000 6000 4949 4  
CP 60-4949-4

**Haut-Valais**

Président  
Samuel Wyer  
Viège

Secrétariat  
Jean-Claude Ricci  
Case postale 671  
3900 Brigue  
Téléphone 027 923 80 01  
oberwallis@winterhilfe.ch  
IBAN CH93 0900 0000 1900 1856 2  
CP 19-1856-2

**Valais romand**

Président  
Nicolas Marcoud  
Savièse

Secrétariat  
Muguetta Claivaz  
Case postale 2357, 1950 Sion 2 Nord  
Téléphone 027 322 42 10  
valais-romand@secours-d-hiver.ch

IBAN CH45 0900 0000 1900 2253 0  
CP 19-2253-0

**Vaud**

Président  
Daniel Ruch  
Prilly

Secrétariat  
Véronique Hurni  
Case postale 320, 1008 Prilly  
Téléphone 021 625 30 30  
vaud@secours-d-hiver.ch  
www.secoursdhivervaud.ch

IBAN CH14 0900 0000 1000 9400 0  
CP 10-9400-0

**Zoug**

Président  
Gerhard Pfister  
Conseil national  
Oberägeri

Secrétariat  
Cäcilia Riedel  
Hertizentrum 14, 6300 Zoug  
Téléphone 041 728 60 29/20  
zug@winterhilfe.ch

IBAN CH14 0900 0000 1000 9400 0  
CP 80-25730-7

**Zurich**

Présidente  
Kathy Riklin  
Zurich

Secrétariat  
Daniel Römer  
Limmatstrasse 114, 8005 Zurich  
Téléphone 044 271 26 48  
zuerich@winterhilfe.ch

IBAN CH58 0900 0000 8000 9758 8  
CP 80-9758-8

## Notre sujet



Notre sujet « fondue » a été conçu par Idil Mercan de Bâle dans le cadre du concours annuel d'affiches du Secours d'hiver.

Pendant une semaine, les étudiants de la classe de graphisme de l'école de design de Bâle, sous la direction de Nicholas Mühlberg et Ronnie Füglistler, ont élaboré leurs propositions. Le jury (composé d'experts et de représentants du Secours d'hiver), présidé par Melchior Imboden, a choisi l'affiche « Fondue » comme thème de la campagne 2020. Idil Mercan déclare : « J'ai voulu créer une affiche qui véhicule la solidarité, l'humanité et le concret. Avec la couleur de signalisation et le centrage, j'obtiens une plus grande attention ». Le Secours d'hiver remercie Idil Mercan pour son engagement et lui souhaite beaucoup de joie et d'épanouissement dans sa vie professionnelle.

# Chaque franc compte !

Votre don, indépendamment de son montant, contribue à atténuer la détresse de personnes touchées par la précarité invisible en Suisse et à leur redonner confiance. Un grand merci !

Vous souhaitez vous informer sur notre travail sans recevoir la version papier de notre lettre d'information ? Abonnez-vous à notre lettre d'information électronique via [medien@winterhilfe.ch](mailto:medien@winterhilfe.ch).

